

*Il volume è pubblicato con il contributo
dell'Università Ca' Foscari, Venezia*

ATTI DEL IX CONGRESSO
INTERNAZIONALE
SULLA CERAMICA MEDIEVALE
NEL MEDITERRANEO

Venezia, Scuola Grande dei Carmini
Auditorium Santa Margherita
23-27 novembre 2009

a cura di Sauro Gelichi



All'Insegna del Giglio

In copertina: Foto di Sebastiano Lora.

Comitato Internazionale dell'AIECM2

Presidente: Sauro Gelichi

Vice Presidente: Susana Gomez

Segretario: Jacques Thiriot

Tesoriere: Henri Amouric

Segretario Aggiunto: Alessandra Molinari

Tesoriere Aggiunto: Lucy Vallauri

Presidente Onorario: Gabrielle Démians d'Archimbaud

Consiglieri Scientifici: Graziella Berti, Maurice Picon

Membri dei Comitati Nazionali

Francia: Henri Amouric, Jacques Thiriot, Lucy Vallauri

Italia: Sauro Gelichi, Alessandra Molinari, Carlo Varaldo

Maghreb: Rahma El Hraïki

Mondo Bizantino: Véronique François, Platon Pétridis

Portogallo: Maria Alessandra Lino Gaspar, Susana Gomez

Spagna: Alberto Garcia Porras, Manuel Retuerce, Juan Zozaya Stabel-Hansen

Vicino Oriente: Roland-Pierre Gayraud

IX Congresso Internazionale sulla Ceramica Medievale nel Mediterraneo

Venezia, Scuola Grande dei Carmini, Auditorium Santa Margherita, 23-27 novembre 2009

Cura scientifica: Sauro Gelichi

Organizzazione: Margherita Ferri

Editing degli Atti: Margherita Ferri, Lara Sabbionesi

ISBN 978-88-7814-540-5

© 2012 All'Insegna del Giglio s.a.s.

Stampato a Firenze nel settembre 2012

Tipografia il Bandino

Edizioni All'Insegna del Giglio s.a.s

via della Fangosa, 38; 50032 Borgo S. Lorenzo (FI)

tel. +39 055 8450 216; fax +39 055 8453 188

e-mail redazione@edigiglio.it; ordini@edigiglio.it

sito web www.edigiglio.it

INDICE

GABRIELLE DÉMIANS D'ARCHIMBAUD, <i>Avant-propos</i>	9
SAURO GELICHI, <i>Dall'unità alla frammentazione e dalla frammentazione all'unità</i>	10

L'EVOLUZIONE E LA TRASMISSIONE DELLE TECNICHE

PIERRE SIMÉON, <i>Les ateliers de potiers en Asie centrale, entre Samarqand et Nishāpūr: approche critique, de la conquête musulmane au XII^e siècle</i>	15
ALBERTO GARCÍA PORRAS, <i>El azul en la producción cerámica bajomedieval de las áreas islámica y cristiana de la Península Ibérica</i>	22
KAREN ALVARO, JOSÉ I. PADILLA, ESTHER TRAVÉ, <i>El alfar de Cabrera d'Anoia (Barcelona): una aproximación arqueométrica</i>	30
KONSTANTINOS T. RAPTIS, <i>Early Christian and Byzantine Ceramic Production Workshops in Greece: Typology and Distribution</i>	38
IOANNIS MOTSIANOS, <i>Wheel-made Glazed Lamps (from 3rd to 19th c.): Comments on their Technology and Diffusion</i>	44
OLIVIER GINOUVÈZ, GUERGANA GUIONOVA, JACQUES THIRIOT, LUCY VALLAURI, JEAN-LOUIS VAYSETTES, <i>Montpellier: un atelier de potiers-faïenciers entre Moyen Age et époque modern</i>	51
ALBAN HORRY, <i>Entre Nord et Sud. Céramiques médiévales en Lyonnais et Dauphiné</i>	58
MARTA CAROSCIO, <i>Si cava in Inghilterra, et anche in certi luochi de la Fiandra: Tin Trade and Technical Devices in Pottery Making</i>	64
NATALIYA GINKUT, <i>Glazed Ware manufacture in the Genoese Fortress of Cembalo (Crimean Peninsula) from the Late Fourteenth to Fifteenth Century</i>	68
SIMONA PANNUZI, STEFANO MONARI, ORIETTA MANTOVANI, <i>Indagini archeometriche su argille di cava di area romana e su maioliche cinquecentesche dal Borgo di Ostia</i>	71

CERAMICHE E COMMERCII

JULIA BELTRAN DE HEREDIA, NÚRIA MIRÒ I ALAIX, <i>Cerámica y comercio en Barcelona: importaciones del Mediterráneo occidental, norte de Europa y Oriente</i>	77
MANUEL RETUERCE VELASCO, MANUEL MELERO SERRANO, <i>La cerámica de reflejo dorado valenciana en la Corona de Castilla</i>	88
REBECCA BRIDGMAN, <i>Contextualising Pottery Production and Distribution in South-Western al-Andalus during the Almohad Period: Implications for Understanding Economy</i>	95
STEPHEN MCPHILLIPS, <i>Une collection inédite de céramiques des époques abbasside à ottomanes provenant de Fostat: nouveaux indices de production et commerce interrégional pour le Caire médiéval au Medelhavsmuseet, Stockholm</i>	101
PIETRO RIAVEZ, <i>Ceramiche e commerci nel Mediterraneo bassomedievale. Le esportazioni italiane</i>	105
RAFFAELLA CASSANO, CATERINA LAGANARA, <i>La linea di costa tra Siponto e Brindisi, porti ed approdi: l'indicatore ceramico</i>	112
LUIGI DI COSMO, FEDERICO MARAZZI, GIORGIO TROJSI, <i>Produzione e circolazione della ceramica nella Campania settentrionale (secoli X-XIV): i dati dal territorio di Alife (CE)</i>	118
LAURA BICCONE, PAOLA MAMELI, DANIELA ROVINA, <i>La circolazione di ceramiche da mensa e da trasporto tra X e XI secolo: l'esempio della Sardegna alla luce di recenti indagini archeologiche e archeometriche</i>	124
FEDERICO CANTINI, FRANCESCA GRASSI, <i>Produzione, circolazione e consumo della ceramica in Toscana tra la fine del X e il XIII secolo</i>	131
STEPHANIA SKARTSIS, <i>Chlemoutsi: Italian Glazed Pottery from a Crusader Castle in the Peloponnese (Greece)</i>	140

YONA WAKSMAN, <i>The First Workshop of Byzantine Ceramics Discovered in Constantinople/Istanbul: Chemical Characterization and Preliminary Typological Study</i>	147
IANA MOROZOVA, <i>Graffiti on the Italian Ware from the Medieval "Novi Svet" Shipwreck in the Black Sea, Crimea</i>	152
CLAUDIO NEGRELLI, <i>L'Adriatico ed il Mediterraneo orientale tra il VII e il IX secolo: vasellame e contenitori da trasporto per la storia economica dell'Altomedioevo</i>	159
ANNA FERRARESE LUPI, <i>Alluvional Deposits and Shipwrecks in the Stratigraphical Basin of Pisa-San Rossore. The Meaning of Late Roman Pottery in a Sample from the 1998-1999 Excavations</i>	162
SALVINA FIORILLA, <i>Gela medievale: le ceramiche come indicatore di commercio e di cultura</i>	164
FABIOLA ARDIZZONE, FRANCO D'ANGELO, ELENA PEZZINI, VIVA SACCO, <i>Ceramiche di età islamica provenienti da Castello della Pietra (Trapani)</i>	167
FABIOLA ARDIZZONE, ELENA PEZZINI, FRANCESCA AGRÒ, FILIPPO PISCIOTTA, <i>Dati sulla circolazione della ceramica e sulle rotte del Mediterraneo occidentale attraverso i contesti tardoantichi e medievali di Marettimo</i>	173
FRANCO D'ANGELO, <i>Sicilia XII secolo: importazioni dal Mediterraneo orientale, importazioni dal Mediterraneo occidentale, produzioni locali</i>	178
MARIA JOSÉ GONÇALVES, <i>Evidências do Comércio no Mediterrâneo Antigo. A Cerâmica Verde e Manganês Presente num Arrabalde Islâmico de Silves (Portugal)</i>	181
SANDRA CAVACO, JAQUELINA COVANEIRO, <i>Expression of taste or assertion of power. Imported ceramics in Tavira (Portugal) from XIV to XVII centuries</i>	185
RAFFAELLA CARTA, <i>La circolazione delle ceramiche italiane post-medievali nel Mediterraneo occidentale. Il caso del Regno di Granada</i>	188
ALBERTO GARCIA PORRAS, <i>La cerámica española en el área Véneta</i>	191
JORDI ROIG BUXÓ, JOAN MANUEL COLL, <i>El registro cerámico de una aldea modelo de la antigüedad tardía en Cataluña (siglos VI-VIII): Can Gambús-1 (Sabadell, Barcelona)</i>	195
JORDI ROIG BUXÓ, <i>La cerámica del período carolingio y primera época condal en la Cataluña Vieja: las producciones reducidas, oxidantes y espatuladas (siglos IX, X y XI). Propuesta de tipología</i>	199
RÉGINE BROECKER, FRANÇOISE LAURIER, <i>Les jarres à cordons digités (XII^e-XV^e s.) découvertes en Provence (sud-est de la France)</i>	203
JEAN-CHRISTOPHE TRÉGLIA, CATHERINE RICHARTE, CLAUDIO CAPELLI, YONA WAKSMAN, <i>Importations d'amphores médiévales dans le Sud-est de la France (X^e-XII^e s.). Premières données archéologiques et archéométriques</i>	205
SERGEY ZELENGO, MARIA TYMOSHENKO, <i>The trade contacts the Anatolian Region with the Crimean Black Sea Coast during the Late Byzantine Period</i>	208
IRINA TESLENKO, <i>The Italian Majolica in the Crimea of the Turkish Supremacy Period (1475-the Last Quarter of the 18th Century)</i>	212

NUOVE SCOPERTE

JUAN ZOZAYA STABEL-HANSEN, HORTENSIA LARRÉN IZQUIERDO, JOSÉ ÁVELINO GUTIÉRREZ GONZÁLEZ, FERNANDO MIGUEL HERNÁNDEZ, <i>Asentamientos andalusíes en el Valle Del Duero: el registro cerámico</i>	217
ELENA SALINAS, <i>Las primeras producciones vidriadas de época emiral en Córdoba (España)</i>	230
JAUME COLL CONESA, M. MAGDALENA ESTARELLAS, JOSEP MERINO, JOAN CARRERAS, JAUME GUASP (†), CLODOALDO ROLDÁN, <i>La alfarería musulmana de época taifa del carrer de Botons de Palma de Mallorca</i>	236
VICTORIA AMORÓS RUIZ, VÍCTOR CAÑAVATE CASTEJÓN, SONIA GUTIÉRREZ LLORET, JULIA SARABIA BAUTISTA, <i>Cerámica altomedieval en el Tolmo de Minateda (Hellín, Albacete, España)</i>	246
JAUME COLL CONESA, LAURENT CALLEGARIN, MOHAMED KBIRI ALAOU, ABDALAH FILI, THIERRY JULLIEN, JACQUES THIRIOT, <i>Les productions médiévales de Rirha (Maroc)</i>	258
SERGEI BOCHAROV, ANDREI MASLOVSKIY, <i>Byzantine Glazed Pottery in the Cities of the North Black Sea Region in the Golden Horde Period (Second Half of 13th Century-End of 14th Century)</i>	270
ANASTASIA G. YANGAKI, <i>Observations on the Glazed Pottery of the 11th-17th Centuries A.D. from Akronauplia</i>	276
BEATE BÖHLENDORF-ARSLAN, <i>Die Byzantinische Keramik aus der Troas/Türkei: Keramik des 10.-12. Jahrhunderts aus Assos</i>	282
JOANITA VROOM, <i>Early Medieval Pottery Finds from Recent Excavations at Butrint, Albania</i>	289
ROLAND-PIERRE GAYRAUD, JEAN-CHRISTOPHE TRÉGLIA avec la collaboration de GUERGANA GUIONOVA, <i>Céramiques d'un niveau d'occupation d'époque mamelouke à Istabl Antar/Fostat (Le Caire, Egypte)</i>	297

JACQUES THIRIOT <i>avec la collaboration de</i> JAVIER MANIEZ, ANTONIO MOLINA EXPÓSITO, ALEJANDRO VILA GORGÉ, XAVIER VIDAL FERRÚS, ISABEL GARCÍA VILLANUEVA, ENRIQUE RUIZ VAL, FRANCISCA RUBIO, ZHAI YI, <i>Une possible “filiation” vers le four de faïencier moderne occidentale</i>	303
RÉMI CARME, JACQUES THIRIOT, <i>Nouvelles données sur les ateliers de potiers médiévaux de Saint-Gilles (Gard, France)</i>	313
MARCELLO ROTILI, <i>Nuovi rinvenimenti a Benevento</i>	320
ERICA FERRONATO, <i>Ceramiche comuni da Montegrotto Terme (PD)</i>	327
MARCELLA GIORGIO, <i>Le ceramiche rivestite bassomedievali di produzione pisana: la maiolica arcaica e le invetriate depurate. Risultati dagli scavi urbani 2000-2007</i>	329
ALESSANDRA PECCI, EVA DEGL’INNOCENTI, GIANLUCA GIORGI, FEDERICO CANTINI, <i>Are Glazed Ceramics really Waterproof? Chemical Analysis of the Organic Residues Trapped in some Post-Medieval Glazed Slip Painted Wares Found in Florence</i>	332
SIMONA PANNUZI, <i>Produzioni e commerci nel Lazio meridionale tra XIII e XVI secolo: Smaltata tardomedievale, Ceramica Graffita e Maiolica rinascimentale dai rinvenimenti di Cori (LT)</i>	335
LUCA PESANTE, <i>Ceramiche medievali del Lazio settentrionale. Note sulle prime produzioni smaltate e invetriate</i>	338
MARTINA PANTALEO, <i>Nuove acquisizioni sulla diffusione ceramica nell’Abruzzo interno: il territorio aquilano</i>	341
SARA AIRÒ, MICHELA RIZZI, <i>Cultura materiale da un sito rurale della Puglia centro-meridionale tra Tardoantico e Medioevo: il caso di Seppannibale Grande (Fasano, BR – Italia)</i>	346
PAOLO GÜLL, ELENA M. BIANCHI, VALERIA DELLA PENNA, EDA KULJA, PAOLA TAGLIENTE, <i>I materiali ceramici degli scavi di Roca (Melendugno, Lecce): nuovi elementi per la conoscenza della ceramica tardomedievale nella Puglia meridionale</i>	349
SILVANA RAPUANO, <i>Ceramica tardoantica dall’area dell’arco del Sacramento a Benevento</i>	352
PAOLO BARRESI, ELEONORA GASPARINI, GIUSEPPE PATERNICÒ, DANIELA PATTI, PATRIZIO PENSABENE, <i>Ceramica arabo-normanna dai nuovi scavi dell’insediamento medievale sopra la Villa del Casale di Piazza Armerina</i>	354
TATJANA BRADARA, <i>Nuovi rinvenimenti di ceramica bassomedievale e rinascimentale a Pola (Croazia)</i>	358
TOMISLAV FABIJANIĆ, <i>Early Medieval Pottery on the Eastern Adriatic in Context of Interaction between the Slavs and Autochthonous Population</i>	361
CATARINA TENTE, ANTÓNIO FAUSTINO CARVALHO, <i>Pottery Manufacture in the High Mondego Basin (Centre of Portugal) during the Early Middle Ages</i>	363
ELENA SALINAS, <i>Las producciones cerámicas de un alfar del siglo XII en Córdoba (España)</i>	365
JESÚS-MANUEL MOLERO GARCÍA, DAVID GALLEGU VALLE, MIGUEL-ÁNGEL VALERO TÉVAR, <i>Nuevas aportaciones al conocimiento de la cerámica andalusí de la Meseta: las tenerías de Corrales de Mocheta (España)</i>	369
PAU ARMENGOL MACHÍ, JOSEP VICENT LERMA ALEGRIA, <i>Un conjunto de instrumentos cerámicos para la destilación de época califal procedente de Valencia</i>	372
RUGGERO G. LOMBARDI, <i>Ciclo produttivo della ceramica per la tessitura: tecnica e prassi</i>	375

VENEZIA E DINTORNI

FRANCESCA SACCARDO, <i>Mattoni sagomati a cornice tardogotica. Ricerche su una tipologia documentata a Venezia e nel suo territorio</i>	381
LAURA ANGLANI, NICOLETTA MARTINELLI, OLIVIA PIGNATELLI, <i>Materiali ceramici dalle arginature tardo medievali di S. Alvise, Venezia. I dati relativi alle strutture lignee più antiche del sito datate tramite la dendrocronologia e il radiocarbonio</i>	388
MICHELANGELO MUNARINI, <i>Riflessioni sulla Graffita Arcaica Padana</i>	395
LORENZO LAZZARINI, CRISTINA TONGHINI, <i>Importazioni di ceramiche mamelucche a Venezia: nuovi dati</i>	402
PAMELA ARMSTRONG, <i>Venetians and Ottomans in the East Mediterranean: Ceramic Residue of Systems of Trade from the Sphakia Survey</i>	408

CERAMICA E CONTESTI SOCIALI

CHRISTOPHER GERRARD, <i>Mirada al Norte: los estudios de cerámica medieval desde una perspectiva británica</i>	415
PLATON PÉTRIDIS, <i>Céramique protobyzantine intentionnellement ou accessoirement funéraire?</i>	423
HELENA CATARINO, SANDRA CAVACO, JAQUELINA COVANEIRO, ISABEL CRISTINA FERNANDES, ANA GOMES, SUSANA GÓMEZ, MARIA JOSÉ GONÇALVES, MATHIEU GRANGÉ, ISABEL INÁCIO, GONÇALO LOPES, CONSTANÇA DOS SANTOS, JACINTA BUGALHÃO, <i>La céramique islamique du Ġarb al-Andalus: contextes socio-territoriaux et distribution</i>	429

JOÃO MARQUES, SUSANA GÓMEZ, CAROLINA GRILO, ROCÍO ÁLVARO, GONÇALO LOPES, <i>Cerâmica e povoamento rural medieval no troço médio-inferior do vale do Guadiana (Alentejo, Portugal)</i>	442
YASMINA CÁCERES GUTIÉRREZ, PATRICE CRESSIER, JORGE DE JUAN ARES, MARÍA DEL CRISTO GONZÁLEZ MARRERO, MIGUEL ÁNGEL HERVÁS HERRERA, <i>¿Almohades en el Marruecos presahariano?: el ajuar cerámico de la fortaleza de Dâr al-Sultân (Tarjicht, provincia de Guelmim)</i>	449
JUAN ZOZAYA STABEL-HANSEN, <i>Muerte y transfiguración en la cerámica islámica</i>	455
M. CARMEN RIU DE MARTÍN, <i>Notas sobre la condición socioeconómica de los ceramistas barceloneses del siglo XV</i>	461
ALEJANDRA GUTIERREZ, <i>Cerámica española en el extranjero: un caso inglés</i>	467
ERICA D'AMICO, <i>Byzantine Finewares in Italy (10th to 14th Centuries AD): Social and Economic Contexts in the Mediterranean World</i>	473
PASQUALE FAVIA, <i>Produzioni e consumi ceramici nei contesti insediativi della Capitanata medievale</i>	480
ADELE COSCARELLA, GIUSEPPE ROMA, <i>Rocca Imperiale (CS): tipologie di ceramica d'uso comune da un sito medievale della Calabria</i>	487
OLATZ VILLANUEVA ZUBIZARRETA, BLAS CABRERA GONZÁLEZ, JORGE DÍAZ DE LA TORRE, JAVIER JIMÉNEZ GADEA, <i>La loza dorada en la Corte de Arévalo (Ávila, España)</i>	495
GUERGANA GUIONOVA, ANDRÉ CONSTANT, <i>La céramique du Xe siècle en contexte castral pyrénéen (Ultréra-Argelès-sur-Mer 66): première présentation</i>	498
ISABELLE COMMANDRÉ, FRANCK MARTIN, <i>Éléments de connaissance du mobilier médiéval tardif roussillonnais: le vaisselier des Grands Carmes de Perpignan à la fin du XVI^e s.-début XVII^e s.</i>	501
MONICA BALDASSARRI, MARCELLA GIORGIO, IRENE TROMBETTA, <i>Vita di comunità ed identità sociale: il vasellame degli scavi di San Matteo in Pisa, dal monastero benedettino al carcere cittadino (XII-XIX secolo)</i>	503
GIORGIO GATTIGLIA, MARCELLA GIORGIO, <i>I fabbri pisani: una ricca classe di imprenditori</i>	506
MARIA RAFFAELLA CATALDO, <i>Aspetti della produzione da fuoco fra Tardoantico e Altomedioevo: manufatti da Benevento, Rocca San Felice e Montella</i>	509
FRANCESCO A. CUTERI, MARIA TERESA IANNELLI, GIUSEPPE HYERACI, PASQUALE SALAMIDA, <i>Le ceramiche dai butti medievali di Vibo Valentia (Calabria – Italia)</i>	512
MARISA TINELLI, <i>Produzione e circolazione della ceramica invetriata policroma in Terra d'Otranto: nuovi dati dal Salento</i>	515
SOUNDÈS GRAGUEB, JEAN-CHRISTOPHE TRÉGLIA, <i>Un ensemble de céramiques fatimides provenant d'un contexte clos découvert à Sabra al-Mansûriya (Kairouan, Tunisie)</i>	518

CERAMICHE PER LE ARCHITETTURE

FABIO REDI, <i>L'inserimento di ceramiche nelle architetture. Problemi metodologici e censimento per un "Corpus" delle decorazioni ceramiche</i>	523
FRANCESCO A. CUTERI, ELENA DI FEDE, <i>Bacini e vasi acustici nelle chiese del territorio di Megara (Attica – Grecia)</i>	529
CLARA ILHAM ÁLVAREZ DOPICO, <i>De Talavera de la Reina à Qallaline. La datation de la production tunisoise à partir des importations céramiques espagnoles</i>	536
ANGELIKI PANOPOULOU, <i>Figulini dal casal Thrapsano. Documenti sulla figulina a Creta (secoli XVI-XVII)</i>	542
GIORGIO GATTIGLIA, MARCELLA GIORGIO, <i>L'uso dei tubi fittili nella Pisa medievale e post-medievale</i>	546
SILVIA BELTRAMO, <i>Le terrecotte decorate nel marchesato di Saluzzo (Piemonte, Italia) tra XIII e XV secolo</i>	549
SIMONA PANNUZI, <i>Ceramiche per architetture nel Lazio meridionale: i bacini del campanile della chiesa di S. Oliva a Cori (LT)</i>	552

DEL NOME, DELL'USO E DELLO SPAZIO

VÉRONIQUE FRANÇOIS, <i>«Dans les vieux pots, les bonnes soupes»: vaisselle d'usage culinaire à Byzance</i>	557
IOSIF HADJIKYRIAKOS, <i>Considerazioni generali sulla decorazione ceramica negli interni delle chiese di Cipro</i>	564
SUSANA GÓMEZ MARTÍNEZ, VIRGÍLIO LOPES, <i>Cerâmicas del arrabal de Mértola (Portugal). Contexto y uso de los objetos en un espacio ribereño andalusí</i>	566

¿ALMOHADES EN EL MARRUECOS PRESAHARIANO?: EL AJUAR CERÁMICO DE LA FORTALEZA DE DÂR AL-SULTÂN (TARJICHT, PROVINCIA DE GUELMIM)

Résumé: Le projet “Sus-Tekna” est un programme pluridisciplinaire centré sur l’occupation humaine du bassin de l’oued Noun (provinces de Guelmin et de Tiznit, Maroc méridional). Les prospections de terrain ont permis de localiser un grand nombre de sites, parmi lesquels la forteresse de Dâr al-Sultân (Tarjicht, province de Guelmim) se signale par son caractère monumental et l’ampleur du territoire contrôlé. Ses caractéristiques la font interpréter comme une construction de l’État almohade, élevée vraisemblablement pour contrôler les tribus Djazûla traditionnellement intégrées à la mouvance almoravide. Les fouilles menées à bien ont mis en évidence un unique moment d’occupation, ce qui devait permettre, *a priori*, de caler chronologiquement son mobilier céramique avec une bonne précision. Les pièces céramiques associées aux contextes domestiques, scellées par l’effondrement des superstructures, méritent attention. L’étude des caractéristiques de la culture matérielle de cet important établissement ouvre la voie à une meilleure compréhension de l’occupation almohade du Maroc présaharien. La comparaison avec d’autres lots de céramiques du même espace géographique devrait permettre d’approfondir nos connaissances sur une région qui n’a fait l’objet, jusqu’à présent, que de très peu d’études dans ce domaine.

INTRODUCCIÓN

Dentro del programa pluridisciplinar “Investigaciones arqueológicas en la región de Sûs-Tekna”¹ se han analizado, en la ladera sur del Anti-Atlas y en la depresión del *wâdi* Nûn, los vestigios de varias decenas de fortalezas, muy variadas en su tipología y funcionalidad. Dâr al-Sultân (arabización del beréber Tigimi Ugallid)², dominando el oasis de Tarjicht (provincia de Guelmim), destaca por su monumentalidad y características (similitud con la arquitectura identitaria desarrollada en las grandes ciudades de Magrib al-Aqsâ por los Almohades, planificación rigurosa, complejidad del sistema hidráulico), así como por su capacidad para controlar un amplio territorio y bloquear el principal eje de comunicación oeste-este hacia las ciudades medievales y puertos caravaneros de Tâmdult y Siyilmâssa.

Desde su “descubrimiento” en los años 1930 ha sido considerada, con más o menos firmeza, como una fundación almohade ligada a la conquista bastante temprana de regiones de obediencia almorávide (RICARD 1939; BOKBOT *et al.* 2002; ACIÉN, CRESSIER 2009). Por su parte, los historiadores especializados en la franja sahariana han mantenido opiniones contradictorias: para algunos constituyó «la primera fundación de los Almorávides en el sur de Marruecos después de la sumisión de los Lamta y del *wâdi* Nûn» (JACQUES-MEUNIE 1982: 244), mientras que otros asimilaban Tagyisht a la Ta’gizt de al-Baydaq³, apoyando el origen propiamente almohade de la fortaleza.

De confirmarse la fundación almohade del asentamiento – dada la brevedad de su ocupación – el ajuar cerámico documentado en condiciones estratigráficas fiables, constituiría un conjunto de referencia fundamental para el conocimiento de la cerámica en las regiones meridionales de Marruecos. Para establecer la cronología de Dâr al-Sultân disponemos de cuatro grupos de argumentos que tendrían que ser discutidos detalladamente, tanto más en cuanto que la información que éstos nos brindan dista mucho de ser totalmente coherente: la toponimia, las características arquitectónicas, la excavación de las viviendas, y las dataciones por ¹⁴C.

TAGYISHT Y DÂR AL-SULTÂN ¿UNA CUESTIÓN DE TOPONIMIA?

Aunque, el oasis de “Tagyisht” o “Tagayiyt”, está ausente en las fuentes escritas a las que hemos tenido acceso, se ha querido localizar en él la ciudad yerma de Nûl Lamta (siglos IX-XIII) [JACQUES-MEUNIE 1982: 369], hipótesis que parece definitivamente rebatida por los descubrimientos recientes hechos en Asrir (Guelmim) por nuestro equipo (GONZÁLEZ *et al.* 2011).

Otra hipótesis hace de Dâr al-Sultân la primera fundación almorávide en el sur de Marruecos y – más tarde – la sede de la resistencia anti almohade; no reposa en más indicios que el nombre de Agadir Ugellid (JACQUES-MEUNIE 1982: 244 y 259), y la tradición local que la considera obra de los Iwillimmidn (NAÏMI 2006: 141).

En cambio, si fuera acertada la asimilación – factible desde el punto de vista lingüístico – entre Tagyisht (topónimo actual) y Ta’gizt (topónimo citado por al-Baydaq), podríamos asegurar que Dâr al-Sultân constituyó un asentamiento estatal almohade, fundado para controlar a las tribus afines a la dinastía almorávide, hacia 1151-1152⁴. En efecto, es lo que al-Baydaq deja entender del papel de la fortaleza que menciona. Tratándose de un autor personalmente involucrado en la gesta conquistadora de Ibn Tûmart, nos brinda un testimonio de primera mano.

Características arquitectónicas y topográficas

Dâr al-Sultân domina desde unos 400 m de altura el oasis de Tarjicht. El recinto define un trapecio de unos 112×150m, dividido en tres ámbitos sucesivos: una zona de hábitat (S1), una posible *qasaba* (S2), sede del *qa’id* o gobernador, y en lo más alto un pequeño espacio refugio, totalmente vacío. La muralla, precedida al suroeste por un ante-muro, estaba flanqueada por diez torres macizas de las que cuatro reforzaban el tramo suroeste, en cuyo centro se abre una espectacular puerta monumental.

Esta puerta (arco poli-lobulado flanqueado por torres y acceso en codo simple dispuesto en un edificio cuadrangular sobresaliente hacia el interior) pertenece a un tipo desconocido – en el estado actual de nuestros conocimientos – hasta el advenimiento de la dinastía almohade⁵. No existen indicios

¹ Dirigido por Y. Bokbot (INSAP, Rabat) y J. Onrubia (Universidad de Castilla – La Mancha).

² Con el mismo significado de “Casa del Rey”. Otro nombre actual es Agadir Ugallid.

³ NAÏMI 2006: 151. Al-Baydaq, editado y traducido por LÉVI-PROVENÇAL 1928.

⁴ La última acuñación almorávide de Nûl Lamta está fechada en 1149-1150.

⁵ Sobre las puertas monumentales almohades y sus antecedentes almorávides, ver CRESSIER 2006.

de que muralla y puerta no sean coetáneas (mismo aparejo, ausencia de todo indicio de remodelación). El aparejo constructivo (mampostería de lajas de roca local, regularizada a intervalos variables) documentado en la arquitectura “militar” de la alta Edad Media⁶, sigue en uso en épocas más tardías, mientras que el falso despiece de pequeños sillares incisos en el mortero de cal que cubría parte de la fábrica, se integra también en una moda ampliamente difundida bajo los Almohades. El análisis de la planimetría general de Dâr al-Sultân da a entender que los elementos propiamente defensivos y el hábitat interior han sido edificados en un mismo momento (ver por ejemplo el exacto paralelismo entre el tramo oeste del recinto y uno de los ejes de la cuadrícula definida por las manzanas de viviendas) siendo el aparejo constructivo el mismo en ambos casos.

Por tanto, la probabilidad de que Dâr al-Sultân en su conjunto sea una fundación almohade nos parece muy alta. Esta interpretación vendría confirmada, por último, por la morfología misma de la fortaleza, de dimensiones francamente reducidas en comparación con los ejemplos conocidos de fortificación almorávide⁷. Sus dimensiones y posición dominante respecto al conjunto del oasis la hacen propia de un puesto de control, no de un refugio para la población del valle.

Contexto arqueológico de los conjuntos cerámicos

Las excavaciones realizadas en Dâr al-Sultân durante las campañas de 2001 y 2003 se centraron en dos zonas. En la primera zona (S1), próxima a la puerta monumental de entrada y junto a una de las calles principales del tejido urbano, se excavaron dos viviendas completas situadas en una misma manzana. El primer edificio, denominado vivienda norte, construido en una sola fase, contaba con un único momento de ocupación. Presenta planta trapezoidal, con techumbres posiblemente planas de tierra y con elementos vegetales soportados por entramados de vigas de madera. Las habitaciones se articulaban en torno a un patio de entrada. Los pavimentos estaban formados por tierra apisonada. El segundo edificio, denominado vivienda sur, es de planta rectangular con patio de entrada y habitaciones contiguas. Entre éstas cabe destacar, en su ángulo sureste, la ubicación de una letrina de cuidada factura que desagua en una calle meridional.

La segunda zona intervenida (S2) se sitúa en la zona intermedia, en la que supuestamente debía residir el *qâ'id* de la plaza fuerte. La excavación fue planteada en el sector central del segundo recinto, junto al pasillo de acceso al portillo oriental. Se documentaron dos viviendas, integradas en una manzana de grandes dimensiones. También construidas en una sola fase, con un único momento de ocupación.

Estas viviendas siguen una organización clásica en la Edad Media magrebí, con patio central alrededor del que las habitaciones rectangulares se distribuyen en “U” o en “L”. El aparejo constructivo, es idéntico al de la muralla, con lajas de esquisto local, unidas con mortero de tierra. Los edificios eran de una sola planta y sus cubiertas planas (launa y entramado vegetal sobre vigas de madera).

⁶ Ver el caso de la fortaleza de Âmargû, fechada ahora, como más tarde, en el siglo X por M. Ación (ACIÉN, CRESSIER 2009: 180; ACIÉN 2010).

⁷ No es baladí notar, para entender las diferencias conceptuales entre fortificación almorávide y almohade, que toda la fortaleza de Dâr al-Sultân podría haber en uno solo de los recintos cuadrangulares interiores del Tâsgimût. Sobre el Tâsgimût y las fortalezas dinásticas almorávides, ver CRESSIER, ERBATI 1998-1999.

En ambas zonas la duración de la ocupación parece haber sido breve (un solo nivel documentado en la zona superior) aunque suficiente para la realización de algunas reformas (una puerta cegada en el S 2 y la instalación de una choza con uso de cocina en el patio de una de las viviendas del S 1). Existiendo en ambas zonas una gran homogeneidad entre las construcciones concebidas como parte de un único proyecto urbanístico-defensivo.

Se pueden diferenciar cuatro fases en la secuencia de formación de las estratigrafías documentadas durante la excavación:

Fase Ia – Asociable a la construcción de la fortaleza. Estratos situados bajo el nivel de suelo de los patios de la viviendas.

Fase Ib – Asociado a la construcción de las viviendas. Los suelos fueron construidos en el mismo proceso de obra que los propios muros. Sin material arqueológico.

Fase II – Ocupación y abandono. Se recuperaron materiales asociados a la última ocupación de los edificios y a su momento de abandono.

Fase III. Destrucción de los edificios.

La cuestión del ¹⁴C

Cuando los datos arqueológico-arquitectónicos y textuales apuntaban de forma convergente hacia la interpretación de Dâr al-Sultân como fundación almohade, las dataciones obtenidas por métodos físicos (¹⁴C) vienen a plantear algunas dudas sobre lo que parecería seguro.

Se han analizado cuatro muestras. Una de ellas pertenece a la Fase Ib procedente de las maderas empleadas en la construcción de los edificios, BETA-259294, UE 163, con una fecha 1260-1150 B.P. Cal. (690-900 d.C.). Las tres restantes proceden de la Fase II asociada a los momentos de ocupación de las viviendas: BETA-259296, UE 184, con fecha 1140 a 940 B.P. Cal. (810-1010 A.D.) y BETA-259295, UE 177d con fecha 980-910 B.P. ó 850-830 B.P. Cal. (970-1040 ó 1100-1120 d.C.) y BETA-259293, UE 157 con fecha 970-790 BP. (990-1160 d.C.) procedente de una letrina.

Llama la atención que, de las cinco horquillas cronológicas obtenidas, tres nos remitan no solo a un momento anterior a los Almohades sino también anterior a los Almorávides (STD5-2, 3a y 4), mientras que otra más amplia abarca esta fase histórica temprana (STD5-1). Si bien se puede admitir una reutilización de madera antigua en la construcción de la vivienda para la muestra STD5-2, no parecen aceptables desde el punto de vista de la arqueología las otras dos dataciones, sin que por ahora se pueda proponer una explicación para el desfase observado. Así nos encontramos con más de la mitad de los resultados invalidados y otros parecen, por tanto, sospechosos, manteniéndose cierta ambigüedad entre almorávide y almohade.

Tendremos que asumir este margen de incertidumbre en nuestro estudio de la cerámica.

LA CERÁMICA DE DÂR AL-SULTÂN

No disponemos de referencias que puedan servir como paralelo en la zona de estudio. Existen diversos estudios parciales sobre la génesis de la cerámica almorávide y almohade en Marruecos, algunos en proceso de elaboración o publicación. Ni su ámbito geográfico ni su método son homogéneos (FILÍ 2004-2005: 234). Los estudios sobre la cerámica medieval en el “occidente” del Magreb han empezado a despuntar

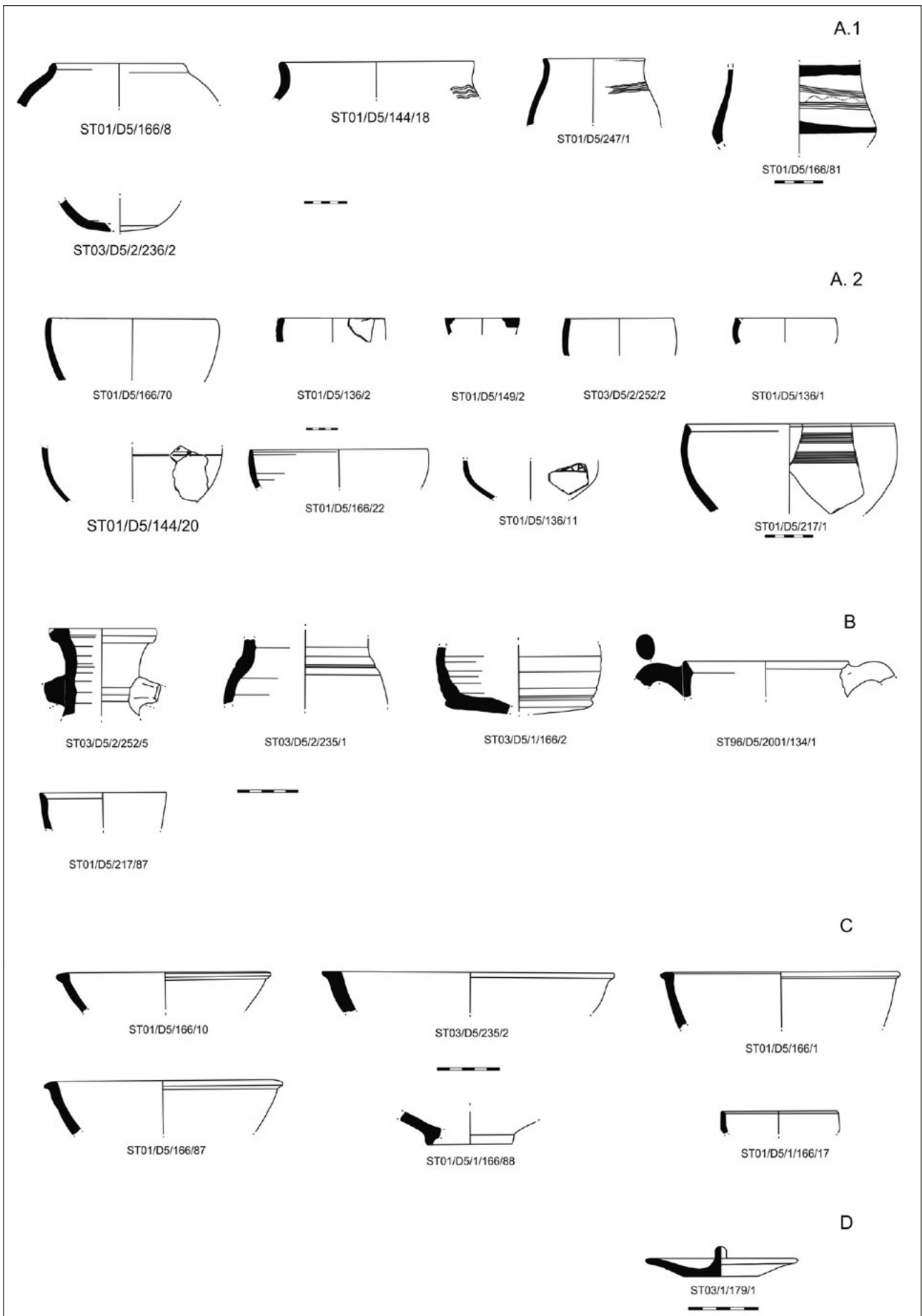


fig. 1 – Fase II. Uso culinario Formas cerradas (A1) y abiertas (A2); Transporte y contención (B), vajilla de mesa (C) y tapaderas (D).

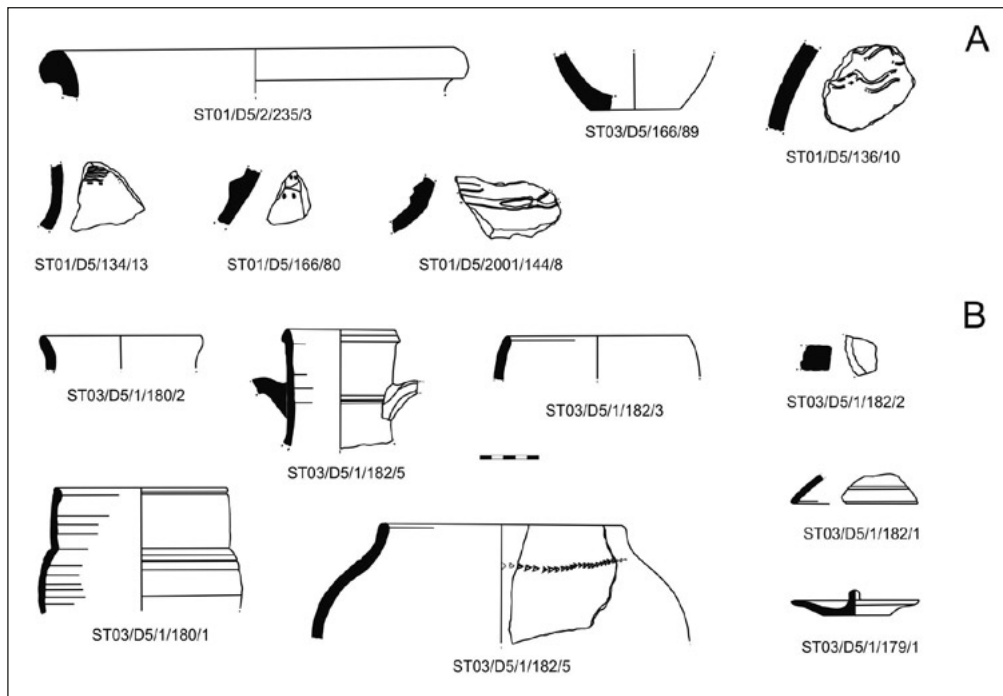


fig. 2 – Fase II. Almacenaamiento (A). Fase IA. Materiales bajo suelo (B).

recientemente, tanto en yacimientos concretos (TAOUCHIKHT 1995; DEVISSÉ, PICON 1995; BAZZANA, MONTMESSIN 1995; BENCO *et al.* 2010; entre otros) como en el marco de proyectos sobre un territorio (ver por ejemplo GONZÁLEZ *et al.* 2011; FILI, VAN STAËVEL 2008).

En su análisis será necesario recurrir a paralelos andalusíes, los únicos con referencias estratigráficas más o menos precisas. Aunque la lejanía entre ambos territorios y sus diferentes tradiciones cerámicas otorguen un valor relativo a estos paralelismos (FILI 2004-2005: 234).

Una característica común a todas las cerámicas vidriadas es que mayoritariamente pertenecen a recipientes de fondo anular, principalmente atafiores y cuencos. Diferenciándose del resto en su predominio de las pastas anaranjadas, y en menor medida las ocre y rojizas, apuntando cierta diferenciación en sus técnicas de fabricación.

El conjunto presenta elementos que abarcan desde principios del siglo XII hasta época meriní (estos últimos en materiales de superficie). En las prospecciones de superficie se documentó un fondo de jarra con pie discoidal o moldura en la unión del cuerpo con la base, de pasta clara y bien decantada. Tipo documentado en Belyounech (GRENIER DE CARDENAL 1980: 238, fig. 7.a) y Ceuta (FERNÁNDEZ 1988, t. III, 39-40, nn. 1080-1084, 3013, figs. 4-5), una forma abundante en Valencia y Murcia, entre finales del XII y la primera mitad del XIII. También se constató la presencia de cerámicas posteriores, como cuencos de base cóncava característicos de finales del siglo XV y principios del XVI.

Es de destacar el único ejemplar de cuerda seca identificado en el yacimiento, de pasta rojiza, y un fragmento estampillado con el epígrafe “تفكر ب” *baraka* (bendición).

Contextos de ocupación y abandono

Las cerámicas claramente asociadas a la ocupación del yacimiento son las que presentan mayor interés. Antes de su descripción pormenorizada, señalaremos las características más significativas de la totalidad de cerámicas que se asocian, tanto al último momento de ocupación como al momento

de construcción de la fortaleza, entre los que no parece existir un amplio periodo de tiempo.

El total de piezas estudiadas, entre las que no se han contabilizado los fragmentos de una misma pieza, suma 180 (NMI). Las realizadas a mano suman casi dos tercios (el 64,4%) y las a torno suponen el 35%, documentándose una sola posible pieza a torneta.

Todas las a torno cuentan con cocciones oxidantes. Destacando también, entre las a mano, las cocciones oxidantes que suponen el 65,3 % del total. Las reductoras y alternantes cuentan con una proporción idéntica, el 16,8%.

Las piezas vidriadas suponen el 5% del total. Destacan las vidriadas en verde al interior y al exterior, el 60% del total de las vidriadas. Si bien, a partir del reducido número de ejemplares, es precipitado tomar estos valores como altamente representativos del conjunto de la ocupación. En el resto, existe una gran variedad: vidriadas en verde al exterior y amarillentas al interior; vidriadas meladas al interior y exterior con goterones verdes al exterior, vidriadas meladas amarillentas al exterior y en verde al interior; y las exclusivamente vidriadas en verde al interior.

Las únicas cerámicas decoradas están realizadas a mano, salvo algún caso de recipientes a torno con líneas horizontales. Predominan distintos tipos de incisiones, destacando las peinadas presentes en el 5% del total de la muestra y las ondas simples horizontales en paralelo o aisladas con el 2,2% del total. Las pintadas tienen una representación reducida del 2,2%, realizadas siempre en recipientes a mano con una pintura roja de pobre calidad, tanto al interior como al exterior del recipiente. Los ejemplos de impresas son escasos, un 2,2 %, existiendo dos tipos, uno de pequeñas impresiones almendradas y otro con una línea horizontal de triángulos. Los cordones se asocian a ollas o tinajas, digitados en algún caso, estando presentes en el 1,1% del total de la muestra.

A partir de las características de las cerámicas asociadas a contextos cerrados se diferencian dos grupos: niveles de abandono documentados bajo los derrumbes de las estructuras (Fase II) y materiales recuperados bajo los suelos de ocupación (Fase Ia).

La fase II: la última ocupación y los niveles de abandono

Los materiales estudiados proceden de los niveles de ocupación y abandono de las casas localizadas en la zona norte (S2) y sur (S1). Se presentan atendiendo a series funcionales.

Formas de uso culinario (*fig. 1*): la mayoría con huellas de fuego. Se pueden agrupar en formas abiertas y cerradas.

Formas cerradas (*fig. 1A.1*). Casi todas realizadas a mano, algunas presentan huellas de fuego al interior y al exterior. Son ollas u ollitas, por lo general de borde entrante, de boca con tendencia a cerrarse y perfiles en "S", globulares o bitroncocónicos. Tienen superficies alisadas, y cocciones tanto oxidantes como reductoras. Los bordes suelen ser redondeados y las paredes gruesas. Algún ejemplar aislado presenta un mamelón circular plano. Las decoraciones se reducen a líneas incisas enmarcando cruces o líneas horizontales a peine en el labio. Un ejemplar presenta una banda de líneas incisas horizontales que enmarcan una línea de puntos impresa a modo de ondas presentando, en la parte superior y en la parte central de la carena, bandas de pintura en rojo. Apenas se han conservado fondos, identificándose un único ejemplar de base convexa.

Formas abiertas (*fig. 1A.2*). Mayoritariamente a mano. Predomina un tipo de cazuela semiglobular de paredes gruesas de cocción mayoritariamente oxidante. Los desgrasantes suelen ser de tamaño medio, a veces muy abundantes, y de tamaño grande de pizarra de la zona. Cuentan con bordes ligeramente entrantes y labios planos u oblicuos, a excepción de dos casos con boca ligeramente exvasada. El tratamiento de la superficie suele ser poco cuidado tendente a tosco, contabilizándose dos casos con un "raspado" interior y un solo caso bruñido al exterior. En las decoraciones aparecen líneas onduladas y a peine horizontal, decoraciones de cruces incisas enmarcadas en líneas formando pequeños casetones y pintadas en rojo en el borde, en forma de bandas al interior y exterior de la pieza. Las piezas a torno tienen formas similares tipo cazuela, de bordes ligeramente entrantes aunque este casi siempre es biselado y ligeramente remarcado al interior, presentando en algún caso un engobe blanquecino al exterior de la pieza. Las pastas son mayoritariamente ocre-amarillentas, bien decantadas, y alisadas. Entre las decoraciones se observan bandas de líneas a peine horizontales.

Formas de transporte y contención (*fig. 1B*): la mayoría son jarras, ánforas y jarritas realizadas a torno con superficies alisadas sobre pastas ocre amarillentas y cocción oxidante. Los bordes suelen ser rectos, ligeramente entrantes y de labio oblicuo o biselado hacia el interior de la pieza. En un caso se aprecia una boca con tendencia al exvasamiento. Los cuerpos tienden a globulares, con hombro poco marcado con pie indicado y base convexa. No suelen tener decoración, salvo alguna línea incisa bajo el labio o entre el cuello y la carena. En algunos casos existe un engobe blanquecino al exterior de la pieza. Las jarras y jarritas presentan dos asas de sección ovalada y se diferencian en el tratamiento del borde, siendo las jarritas de borde recto y labio biselado y las jarras/ánforas de borde recto y labio plano engrosado. En contextos marroquíes contamos con paralelos datados en el siglo XII para los fondos convexos de jarra con pie indicado en Dchira (TERRASSE 1937: 15 y lám. III) o Siyilmâssa, con una datación estimada en los siglos XI-XII (FILI 2004-2005: 239, lám. 6).

Vajilla de mesa (*fig. 1C*): son formas abiertas, exvasadas y a torno, con bordes triangulares vueltos, en algún caso plano, y labios remarcados. Solo contamos con un ejemplar que haya conservado el vidriado en verde al exterior e interior. Tienen pastas bien decantadas de color ocre-amarillento. Las paredes son de tendencia curva y los fondos anulares. Este

tipo de ataifores son frecuentes en el periodo califal y taifa en la península Ibérica, perdurando en los siglos XII y XIII, presentando un pie anular de menor diámetro, altura mayor y más robusta, característico de los ejemplares más tardíos (CAVILLA 2005: 175).

Tapaderas (*fig. 1D*): se localizó una tapadera de base plana, paredes exvasadas y labio redondeado. En su centro conserva un asa que sobresale del borde. El asidero es trapezoidal.

Recipientes de almacenamiento (*fig. 2A*): engloban todos los tipos de tinajas y tinajillas. Realizadas a mano presentan superficies alisadas y desgrasantes medios. Las pastas son marrones y anaranjadas con cocciones oxidantes. Los bordes conservados son rectos, de labio vuelto y engrosado al exterior. Presentan cuello corto y tendencia globular. Entre las decoraciones se encuentran aplicaciones plásticas como cordones digitados, en algún caso con serie de incisiones en los bordes, y líneas horizontales a peine. En una pieza se observan restos de pintura roja desde el borde hacia el cuello.

Fase IA: los niveles bajo suelo (fig. 2B)

Son materiales localizados bajo el suelo del patio de la casa situada al norte de S1. Aunque no son abundantes resultan bastante significativos.

Formas de uso culinario: la mayoría a mano de cocción reductora con pastas marrones o grises y desgrasantes medios y superficies alisadas, en general quemadas al exterior. Hay tres variantes: una olla de cuello exvasado, perfil en "S", borde recto y labio redondeado; una forma cerrada ligeramente entrante con labio ligeramente apuntado; y una olla entrante labio redondeado y perfil globular con triángulos impresos entre el borde y la carena, cocción oxidante e interior bruñido.

Cerámicas de transporte y contención de líquidos: se documentan dos jarras a torno oxidantes de pastas amarillentas y ocre. Una de alto cuello cilíndrico con borde recto y labio oblicuo engrosado, con dos asas ovaladas y decoración en el cuello de líneas incisas, recuerda a tipos de Calatrava la Vieja, Saltés, Almería y Lorca, fechados entre finales del siglo XII y principios del XIII (RETUERCE 1998, t. II, subtipo C38d). La segunda es una jarrita de borde recto, labio oblicuo biselado al interior, cuerpo ligeramente globular y hombro poco desarrollado. Tiene líneas incisas marcando el borde y su unión con la carena. Formas parecidas, con carena más globular, se localizan en al-Andalus en contextos almohades, si bien el tipo presenta adscripciones anteriores (CAVILLA 2005: 194-195).

Tapaderas: dos tipos, a torno de pasta fina amarillenta/ocre. Una pequeña de paredes exvasadas, borde plano ligeramente redondeado, vidriada en verde oliva, con líneas incisas. Ejemplares tardoalmohades parecidos, sin vidriar, se identifican en Granada (MALPICA *et al.* 2007: 200-202 y *fig. 9*, n. 58) o Ceuta (SALINAS 2007: 336, lám. 12, n. 8). La segunda de base plana, paredes exvasadas y labio redondeado con un asa central que sobresale del borde. Tipo de amplia cronología en al-Andalus, presente desde época califal hasta la nazarí (CAVILLA 2005: 256-257).

CONCLUSIONES

Por el momento no es posible datar con garantías Dâr al-Sultân, aunque algunos indicios permiten acercarnos a la cronología del conjunto cerámico estudiado.

En el yacimiento cercano de Tufilit al-Harratin (GONZÁLEZ *et al.* 2011), posiblemente la ciudad de Nûl Lamta citada por al-Bakrî, la cerámica se encuentra bien datada entre los siglos X y XI, a partir de los ponderales y del ¹⁴C.

La comparación de las piezas vidriadas de uno y otro yacimiento permite apreciar algunas diferencias significativas. En Tufilit al-Harratin resultan abundantes los vidriados en color verde con una rica decoración de incisiones bajo cubierta, que en Dâr al-Sultân se encuentran ausentes, pero que cuentan con paralelos en lugares tan alejados como Siyilmâssa (TAOUCHIKHT 1995), Tegdaoust (DEVISSE, PICON 1995) o más cercanos como la fortaleza de Asrir.

También en las producciones a mano se aprecian diferencias. En primer lugar la inexistencia de cerámicas pintadas, y en general de decoraciones en Tufilit al-Harratin en los niveles claramente contextualizados, y la práctica inexistencia de mamelones y elementos aplicados en Dâr al-Sultân. En los dos yacimientos encontramos superficies con un característico raspado de su superficie, pero que en el caso de Dâr al-Sultân resultan casi una excepción. También parece apreciarse un cierto cambio en la cocción de los recipientes, ya que mientras que en el yacimiento más antiguo predominan las cocciones reductoras o alternantes, en el segundo caso lo hacen las oxidantes. Por último señalar que en ambos se encuentra presente un tipo de piezas con unos desgrasantes muy grosos y superficies muy toscas que si bien abundan en Tufilit al-Harratin, son muy escasos en el caso de Dâr al-Sultân.

También se aprecian diferencias significativas con las cerámicas procedentes de contextos cerrados bien datados en los siglos XIV y XV en el cercano Agwidir de Asrir, donde aparecen nuevos tipos cerámicos totalmente ausentes en Dâr al-Sultân.

Teniendo en cuenta las características arquitectónicas del yacimiento y el conjunto cerámico, en el que resultan significativos los fondos con pie indicado, ciertos tipos de jarras y ataifores, se propone una cronología de mediados del siglo XII. Aunque será necesario profundizar en el estudio de este yacimiento para encontrar argumentos que nos permitan confirmar nuestra propuesta de su adscripción almohade.

En otros ámbitos geográficos, el interés de un material cerámico como el presentado se consideraría secundario. En Dâr al-Sultân, no obstante, este interés se acrecienta por dos razones. La primera, al estar relativamente bien fechado en el siglo XII, constituye un conjunto de referencia para todos los yacimientos de estas regiones pre-saharianas, muy mal conocidas desde el punto de vista arqueológico. En segundo lugar, la información obtenida sería más significativa todavía, de confirmarse que la fortaleza de Tarjicht no es solo de época almohade sino que se trata de una fundación del estado almohade mismo, en su programa político-militar de control de las tribus pro-almorávides.

BIBLIOGRAFÍA

- ACIÉN M. 2010, *La fortaleza de Amergo (Marruecos) ; Otro ejemplo de influencia hispánica en el Magreb?*, en P. CRESSIER, I. MONTILLA, J.R. SÁNCHEZ, A. VALLEJO (eds.), *Homenaje a Maryelle Bertrand*, «Cuadernos de Madinat al-Zahra», VII, pp. 199-217.
- ACIÉN M., CRESSIER P. 2009, *Fortalezas dinásticas de Marruecos medieval: aspectos constructivos*, en Á. SUÁREZ (coord.), *III Jornadas técnicas. "Construir en al-Andalus", Conjunto monumental de la Alcazaba de Almería, Monografías de la Alcazaba*, 2, Almería, pp. 173-205.
- BAZZANA A., MONTMESSIN Y. 1995, *Quelques aspects de la céramique médiévale du Maroc du Nord*, en *Actes du 5ème Colloque sur la Céramique Médiévale en Méditerranée Occidentale* (Rabat 1991), INSAP, Rabat, pp. 241-259.
- BENCO N.L., SAID S., JAMES M. *et al.* 2010, *Chemical Analyses of Pottery and Clays from the Islamic City of al-Basra and Its Hinterland in Northern Morocco*, in *Actas del VIII Congreso Internacional de Cerámica Medieval en el Mediterráneo* (Ciudad Real y Almagro, 2006), Asociación Española de Arqueología Medieval, Ciudad Real, vol. 2, pp. 673-684.
- BOKBÔT Y., CRESSIER P., DELAIGUE M.-CH. *et al.* 2002, *Enceintes refuges, greniers fortifiés et qasaba-s: fonctions, périodisation et interprétation de la fortification en milieu rural pré-saharien*, en I.C. FERREIRA (coord.), *Mil Anos de Fortificações na Península Ibérica e no Maghreb (500-1500)*, Actas do Simpósio Internacional sobre Castelos, Lisboa-Palmela, pp. 213-227.
- CAVILLA F. 2005, *La cerámica almohade de la isla de Cádiz (Yazirat Qadis)*, Universidad de Cádiz, Cádiz.
- CRESSIER P. 2006, *Les portes monumentales urbaines. Symboles et fonctions*, en P. CRESSIER, M. FIERRO, L. MOLINA (eds.), *Los Almohades. Problemas y perspectivas*, CSIC – Casa de Velázquez, Madrid, t. I, pp. 149-187.
- CRESSIER P., ERBATI L. 1998-1999, *Note sur la forteresse almoravide du Tâsgîmût*, «Archéologie islamique», 8-9, pp. 55-66.
- DEVISSE J., PICON M. 1995, *Questions de pots: à propos des céramiques de Tegdaoust (Mauritanie)*, en *Actes du 5ème Colloque sur la Céramique Médiévale en Méditerranée Occidentale* (Rabat 1991), INSAP, Rabat, pp. 235-240.
- FERNÁNDEZ E. 1988, *Ceuta Medieval. Aportación al estudio de las cerámicas (Siglos X-XV)*, Trabajos del Museo Municipal, Ceuta.
- FILI A. 2004-2005, *La céramique médiévale du Maroc. État de la question*, Homenaje a D. Manuel Sotomayor Muro, «Caetaria», 4-5, pp. 232-246.
- GONZÁLEZ M^a C., CÁCERES Y., DE JUAN J. 2011, *En busca de Nûl Lamta: la aportación del estudio de la cerámica de Asrir (Guelmin, Marruecos)*, en P. CRESSIER, E. FENTRESS (eds.), *La céramique maghrébine du haut Moyen Age (VIII-X^e siècle): état des recherches, problèmes et perspectives*, Colléction dell'Ecole française de Rome 446 Roma, pp. 111-127.
- GRENIER DE CARDENAL M. 1980, *Recherches sur la céramique médiévale marocaine*, en *La Céramique Médiévale en Méditerranée occidentale. Xe-XV^e siècles* (Valbonne 1978), Paris, CNRS, pp. 227-249.
- JACQUES-MEUNIE DJ. 1982, *Le Maroc saharien des origines à 1670*, Paris.
- LÉVI-PROVENÇAL É. 1928, *Documents inédits d'histoire almohade. Fragments manuscrits du "legajo" 1919 du fonds arabe de l'Escurial*, Paris.
- MALPICA A. *et al.* 2007, *Planteamientos sobre las cerámicas urbanas y rurales del territorio granadino en La cerámica en entornos urbanos y rurales en el Mediterráneo medieval*, Ceuta, pp. 159-290.
- NAÏMI M. 2006, *La dynamique des alliances ouest-sahariennes. De l'espace géographique à l'espace social*, Paris.
- RETUERCE M. 1998, *La cerámica andalusí de la meseta*, Madrid.
- RICARD P. 1939, *Une forteresse maghrébine de l'Anti-Atlas (XII^e siècle)*, en *Quatrième Congrès de la Fédération des Sociétés Savantes de l'Afrique du Nord*, Argel, pp. 641-650.
- SALINAS E. 2007, *Un vertedero de época tardoalmohade en Córdoba*, en *La cerámica en entornos urbanos y rurales en el Mediterráneo medieval*, Ceuta, pp. 313-356.
- TAOUCHIKHT L. 1995, *La céramique médiévale de Sijilmassa: Approche générale*, en *Actes du 5ème Colloque sur la Céramique Médiévale en Méditerranée Occidentale* (Rabat 1991), INSAP, Rabat, pp. 227-234.
- TERRASSE H. 1937, *La céramique hispano-maghrébine du XII^e siècle d'après les fouilles du château de l'Aïn Ghaboula (Dchira)*, «Hespéris», XXIV, pp. 13-23.
- VAN STAËVEL J.-P., FILI A. 2008, *Villages et sites-refuges du Sous et de la région d'Igerm (Anti-Atlas oriental, Maroc)*, «Mélanges de la Casa de Velázquez», 38-2, pp. 293-308.